

<http://www.poly.com.cn>



本报告采用环保纸张印刷



本报告采用大豆油墨印刷





- 报告时间范围：** 2012年1月1日至2012年12月31日，部分内容超出上述范围。
- 报告发布周期：** 中国保利集团公司社会责任报告为年度报告。
- 报告组织范围：** 报告覆盖中国保利集团公司及下属企业，为便于表达，在报告的表述中分别使用“中国保利集团公司”、“保利集团”、“集团公司”、“我们”等。
- 报告参考标准：** 国务院国资委《关于中央企业履行社会责任的指导意见》；中国社科院《中国企业社会责任报告编制指南（CASS-CSR 2.0）》；全球报告倡议组织(GRI)《可持续发展报告指南》（2006版）；国际标准化组织社会责任国际标准ISO26000。
- 报告数据说明：** 本报告所引用的历年数据为最终统计数据，财务数据如与年报有出入，以年报为准。报告中的财务数据以人民币为单位，特别说明除外。
- 报告保证方法：** 报告涉及财务数据符合国家颁布的《企业会计准则》和相关会计制度，并按照《中国内部审计准则》进行审计，真实反映企业财务指标、经营状况。报告经过企业内部审核，并聘请社会责任报告评级机构给予指导和评价，保证报告真实、准确、完整。
- 报告语言版本和索取：** 公司社会责任报告为中文版，以纸质版和网络版两种形式提供。如需纸质版报告，请发电子邮件至 [jiangh@poly.com.cn](mailto:jiangh@poly.com.cn)，或致电 010-84192061。网络版报告见网站<http://www.poly.com.cn>。
- 报告联系人：** 中国保利集团公司企业发展部




- 02 董事长致辞
- 03 总经理致辞

关于保利

- 04 (一) 公司简介
- 05 (二) 发展沿革
- 06 (三) 公司领导
- 07 (四) 组织架构
- 08 (五) 责任管理


10 一、使命责任 保国利民促发展

- 12 (一) 发展战略 
- 13 (二) 服务国家
- 15 (三) 情系民生


20 二、市场责任 创造可持续价值

- 22 (一) 国有资产保值增值
- 26 (二) 技术创新
- 30 (三) 客户满意 
- 32 (四) 携手伙伴


34 三、社会责任 共建美好新家园

- 36 (一) 守法合规 
- 38 (二) 安全生产
- 41 (三) 员工发展
- 46 (四) 社会公益

52 四、环境责任 打造可持续生态

- 54 (一) 环境管理 
- 56 (二) 节能减排
- 57 (三) 环保产品
- 58 (四) 绿色办公

60 五、海外责任 尽责拓展走出去

- 62 (一) 经济贡献 
- 64 (二) 社会贡献
- 67 (三) 环保贡献

68 附录

- 68 (一) 未来展望
- 69 (二) 关键绩效表
- 70 (三) 评级报告
- 71 (四) 指标索引
- 72 (五) 意见反馈表

MESSAGE FROM THE CHAIRMAN

董事长致辞

2012年是保利人齐心协力，持续创造丰硕发展成果的一年。面对国际国内严峻经济形势，我们认真贯彻落实党中央、国务院的决策部署，牢牢把握科学发展这一主题，完善公司治理和管控，转变发展理念与方式，开展国际交流与合作，企业核心竞争力不断增强。2012年，全年实现营业收入988.8亿元，同比增长43.7%，连续三年成为国资委经营业绩考核A级企业。

在提升经济绩效的同时，保利集团积极履行企业社会责任。我们深知：履行社会责任，既是中央企业肩负的光荣使命，也是企业“做强做优、培育世界一流”的客观要求，更是走出国门的保利集团赢得国际声誉的必由之路。

我们坚持将履行社会责任与企业经营发展相结合。2012年，贸易业务积极开展海外贸易和交流合作，提升国家综合实力；地产业务大力承建保障房业务，推动民生改善；文化业务投身演出与剧院管理、影业投资与电影院线管理业务，促进文化发展繁荣；资源业务加强煤炭和有色金属矿产资源的开发利用，保障国家资源和能源安全。保利集团每一个业务板块的发展都与服务国家、情系民生紧密联系，切实将社会责任落实到经营环节。

我们坚持将履行社会责任与构建和谐社会相统一。2012年，我们继续把落实安全生产和保障员工权益放在突出位置，与员工共享企业发展的成果，努力营造和谐劳动关系。我们始终遵循开放、合作、共赢的原则，深化与政府、伙伴、社区的合作关系，实现与利益相关方的共同发展。我们不断致力于慈善公益事业，在国内，继续加大定点扶贫力度，参与灾区重建，支持科教文卫事业。在海外，加大对埃塞俄比亚、毛里塔尼亚等地区产业帮扶力度，助力当地经济发展；大力推进“保利点亮非洲计划”、“爱心天使计划”等，促进当地教育事业发展和民生改善。

功崇唯志，业广唯勤。未来，保利集团将始终牢记肩负的神圣使命，一如既往的以高度社会责任感经营企业，回馈社会。真诚期待与社会各界坦诚沟通，精诚合作，共创美好未来。



总经理致辞

MESSAGE FROM THE CEO

2012年，面对国际国内严峻复杂形势，保利集团科学研判、准确定位，全面落实科学发展观，努力提升管理水平，不断做强做优主业，开创了令人鼓舞的新局面。

夯实履责基础。集团坚持保国利民的企业使命，围绕“五业并举、多元发展”战略部署，不断优化资源配置，在军民品贸易、矿产资源投资开发、文化艺术经营、房地产开发、民爆等领域均取得了不俗的业绩。集团连续三年获得“军品出口先进单位”和“中国房地产行业领导公司品牌”称号，保利文化连续四届荣膺“全国文化企业30强”并蝉联文化艺术类第一名。

创造经济价值。集团不断完善公司治理结构，促进管理提升，实现了国有资产保值增值。2012年，实现营业收入988.8亿元，同比增长43.7%；净利润136.8亿元，同比增长29.6%。不断加大科研投入和自主创新力度，取得了丰硕的创新成果，进一步增强了企业竞争优势。同时，加强产品创新和服务创新，增强保利品牌吸引力与辐射力。扩大战略合作，实现与伙伴的事业共创和价值共享。

共建和谐社会。集团积极贯彻国家政策法规，坚持守法经营，2012年累计上缴税金169.6亿元，带动社会就业15余万人。不断加强人才建设力度，2012年投入1763万元，打造具有科学性、系统性、前瞻性和针对性的培训体系，努力建设一支高素质人才队伍。扎实履行企业公民责任，主动参与社区建设和社会公益活动，29年来，累计对外捐赠超过2亿元。深入推进质量安全环境管理工作，2012年未发生较大以上安全生产和环境污染事故。

拓展海外责任。集团坚持将社会责任理念融入国际化经营战略中，在实现国际化发展的过程中促进当地经济社会发展。2012年，集团在亚洲、非洲的多个国家和地区，参与经济社会建设，投身公益事业，保护当地的自然生态，赢得了国际社会的信任与认可。

2013年是保利集团实施“十二五”规划承上启下的关键一年，公司将坚持战略引领不动摇、改革发展不停步、主业经营不放松，将社会责任更好地融入企业管理和日常运营之中，致力于做一个负责任、受尊敬的世界一流综合性企业集团，续写可持续发展的新篇章！





## (一) 公司简介

中国保利集团公司（以下简称“集团公司”）是国务院国有资产监督管理委员会管理的大型中央企业。集团公司于1992年经国务院、中央军委批准组建，1993年2月在国家工商管理总局注册。1999年3月，集团公司由军队划归中央大型企业工作委员会领导管理，成为国有重要骨干企业。2003年，由国务院国有资产监督管理委员会履行出资人职责。2010年，中国新时代控股（集团）公司涉军业务并入集团公司。

29年来，集团公司已形成以军民品贸易、房地产开发、文化艺术经营、矿产资源领域投资开发、民爆器材生产及爆破服务为主业的“五业并举、多元发展”格局。截止2012年底，集团公司合并总资产3829亿元。

集团公司下辖保利科技有限公司、保利南方集团有限公司、保利（香港）控股有限公司、保利文化集团股份有限公司、保利能源控股有限公司、保利化工控股有限公司、保利财务有限公司、北京新保利大厦房地产开发有限公司等专业子公司，旗下拥有保利房地产（集团）股份有限公司（股票代码：S.H.600048）与保利置业集团有限公司（股票代码：H.K.00119）两家境内外上市公司。企业及项目遍及国内的北京、天津、上海、重庆、广州、深圳、香港等60多个城市和地区，在十几个国家设有子公司和办事处。

## (二) 发展沿革

- 2012年 中国保利集团公司“保利”商标被认定为中国驰名商标。
- 2010年 国资委将集团列为建设规范董事会中央企业之一，建立了外部董事占多数的规范董事会。  
中国新时代控股（集团）公司涉军业务并入集团公司。
- 2005年 集团公司制订了“2006-2010”第二个五年发展规划，提出了“进一步提升保利品牌，坚持做大做强贸易和房地产两个主业，继续培育文化产业，力争用五年时间实现资产规模和盈利水平再翻一番”的战略发展思路。
- 2002年 集团公司制订了“2002-2006”第一个五年发展规划，正式明确了集团公司的总体发展战略：“以发展为主题，以改革为动力，以提高经济效益为中心，树立保利一个品牌，做大做强贸易和房地产两个主业，培育文化产业，力争用五年时间再打造一个保利”。
- 2001年 集团公司实施了较大规模的企业整合和资产重组，一级子公司由18家整合为7家，随后又整合为4家。
- 1998年 逐步形成了以军品贸易为主业的“一业为主、多种经营”业务格局。
- 1993年 在保利科技公司的基础上正式组建了中国保利集团公司。
- 1983年 原总参装备部和中信公司共同出资成立了保利科技有限公司，专门从事军事装备的引进和出口业务。

### (三) 公司领导

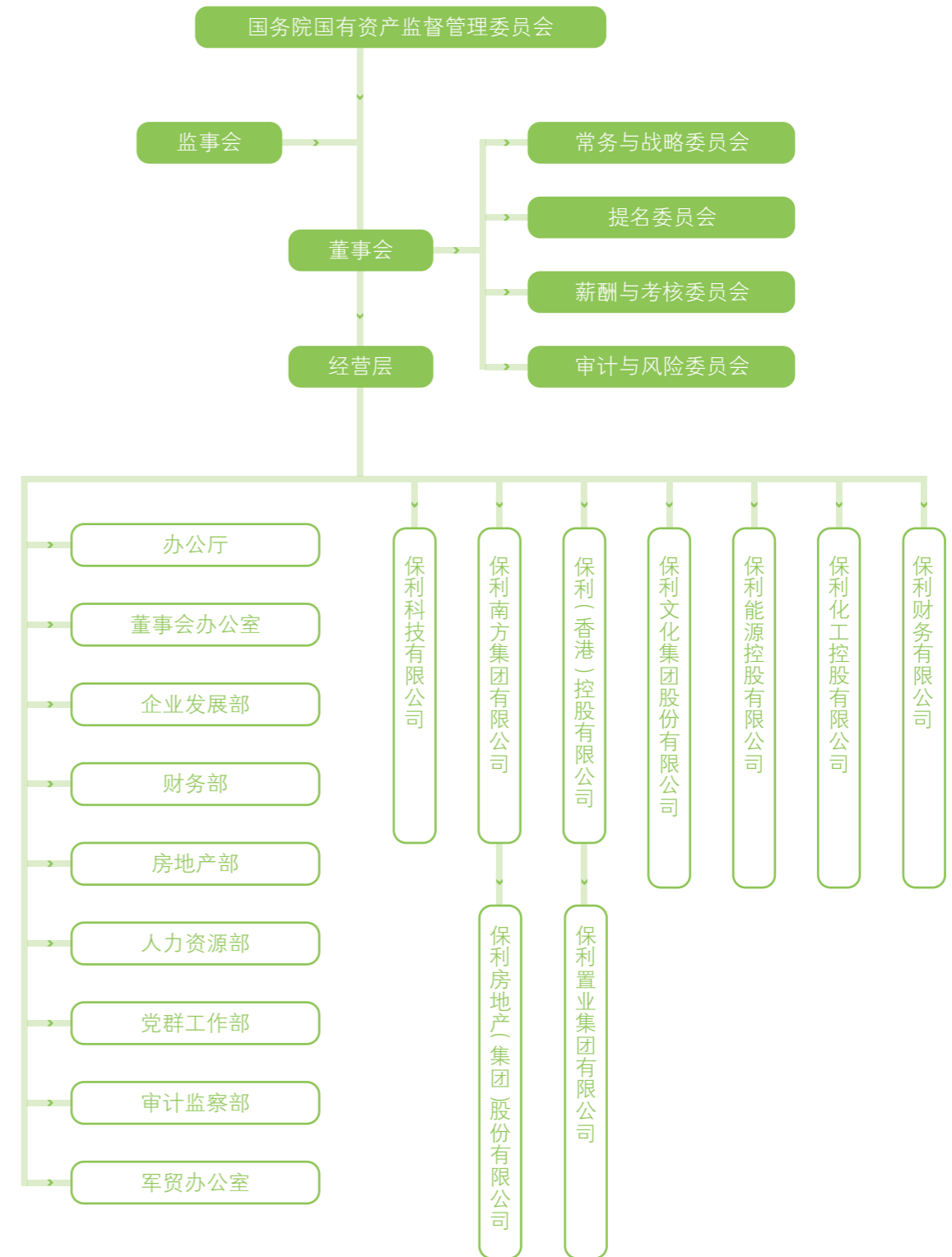
#### 董事会成员

贺平 名誉董事长	徐念沙 董事长			
张振高 董事	王小朝 职工董事	孔令鉴 外部董事	张忠 外部董事	余波 外部董事
		谢家瑾 外部董事	徐冬根 外部董事	徐立鹏 外部董事

#### 经营层成员

徐念沙 集团公司党委书记				
张振高 集团公司总经理、 党委副书记	王小朝 集团公司党委副书记	王旭 集团公司副总经理	宋广菊 集团公司党委常委	雪明 集团公司党委常委、 副总经理
王林 集团公司副总经理	陈晓钟 集团公司副总经理	彭碧宏 集团公司总会计师		

### (四) 组织架构





## (五) 责任管理

科学的社会责任管理是企业有效履行社会责任的基本保障。保利集团不断加强履行社会责任的组织建设、制度建设和能力建设，通过完善责任治理、制定责任规划、加强责任沟通、构建责任文化，不断提升集团社会责任工作的科学性与系统性。

### 1. 社会责任治理

保利集团成立了企业社会责任领导小组，负责领导和推进公司社会责任战略。

集团企业发展部负责社会责任工作的统筹、协调和日常管理，搜集和整理集团社会责任信息，开展社会责任研究、培训和交流，各职能部门与下属企业均设置相关岗位，建立社会责任负责人制度，在社会责任工作推进、日常运营中肩负相应责任，推动建立全集团社会责任工作联动机制。

集团坚持将社会责任理念融入到企业经营发展战略和日常运营中，开展社会责任专项培训。集团在总部举办社会责任培训班，邀请国资委、中国社科院等有关领导和专家，就社会责任基本理论、特色实践进行讲解，总部各有关部门和所属企业社会责任工作负责人参加培训。

为更好地将社会责任纳入公司战略管理，实施科学、系统、规范的社会责任管理，保利集团把社会责任纳入集团十二五规划，确定了集团社会责任工作的总体目标和里程碑事项，明确未来应开展的重点专项工作，并参考国内先进企业，每年制定年度计划，通过设立专门的机构和安排相应的经费，确保社会责任工作落地。

### 2. 社会责任研究

保利集团重视企业社会责任研究工作，积极支持中国特色企业社会责任理论建设。2012年3月，《中国企业社会责任报告编写指南CASS-CSR3.0》修订工作正式启动，保利集团积极参与修订工作，对房地产开发业的社会责任报告编写指标体系提出了专业化的改进意见。

### 3. 社会责任指标

2012年，保利集团研究制定了由四类一级指标、16类二级指标、200余项三级指标组成的社会责任指标体系。指标分为集团层面社会责任指标和下属企业社会责任指标，作为保利集团社会责任信息搜集、社会责任报告编制和社会责任考核评价的重要依据。集团各企业已将社会责任核心指标纳入年度统计范围，不断推动社会责任工作的科学化和系统化。

### 4. 社会责任沟通

保利集团加强与利益相关方的有效沟通，深入研究利益相关方关注的问题，将利益相关方的期望与需求转化为企业的行动目标，加强自身能力建设，不断提升满足利益相关方期望的能力。

## (五) 责任管理

### 利益相关方沟通

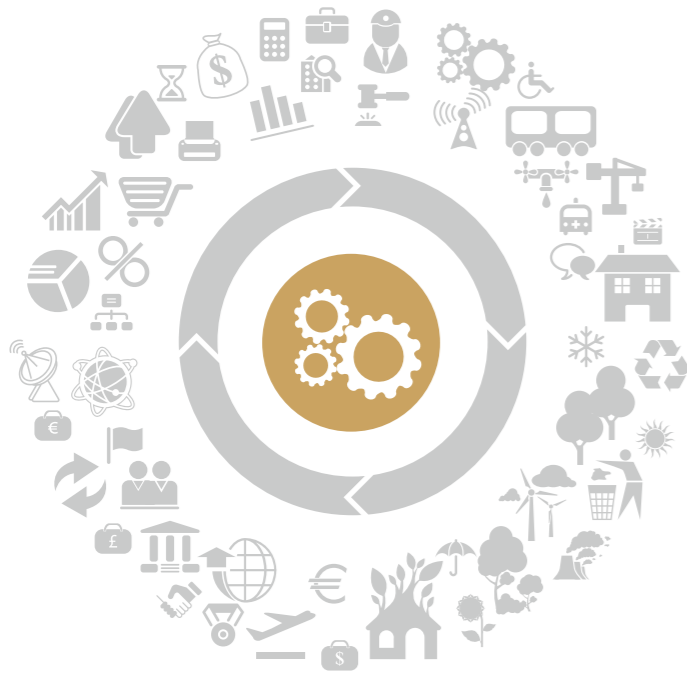
利益相关方	期望与需求	回应措施
政府	依法纳税 增加就业 促进经济持续、健康发展	纳税额稳定增长 增加就业机会 贯彻落实国家宏观政策
股东	合规经营，公平竞争 确保国有资产保值增值 满意的投资回报 良好的市值水平 充分了解公司经营状况	完善公司治理，加强内控建设 落实科学发展，稳健经营管理 完善信息披露 稳健经营，提高盈利能力 加强投资者关系管理，及时披露信息
客户	优质安全的产品 贴心及时的服务	开展满意度调查，改进不足 注重产品质量与安全 提升服务品质，关注客户体验 加强技术创新，提供高科技产品
伙伴	公平采购 诚信互惠	公开透明的采购机制 坚持平等互利、和谐双赢原则
员工	良好的职业生涯规划 and 成长机会 完备的权益保障	员工权益保障 员工参与管理 关注员工发展、改善薪酬激励
社区	关注社区发展 共建和谐社区	支持教育、文化事业 支持慈善公益事业 提供志愿者服务
环境	关注气候变化，支持低碳经济 倡导节能减排，构建节约型社会	加大环境管理 开展节能减排工作 开发环保产品 推广绿色办公

2012年，国务院国资委继续大力推进中央企业社会责任管理与实践，提升中央企业社会责任工作水平。在国资委的正确指导和大力支持下，集团对社会责任工作流程进行了梳理，初步建立起社会责任管理制度和推进机制。但集团社会责任工作仍与国资委要求和先进中央企业实践存在明显差距，我们将继续完善社会责任管理体系，制定社会责任专项工作规划，开展社会责任专题实践，加快集团社会责任工作的推进步伐。

保国利民促发展，是保利集团的使命追求和本质责任。我们不断完善发展战略，优化业务布局，通过开拓军民品贸易，繁荣房地产业务，发展文化产业，开发煤炭和矿产资源，推进民爆业务，为经济发展、社会进步、民生改善贡献力量。

使命责任 保国利民促发展

MISSION RESPONSIBILITY



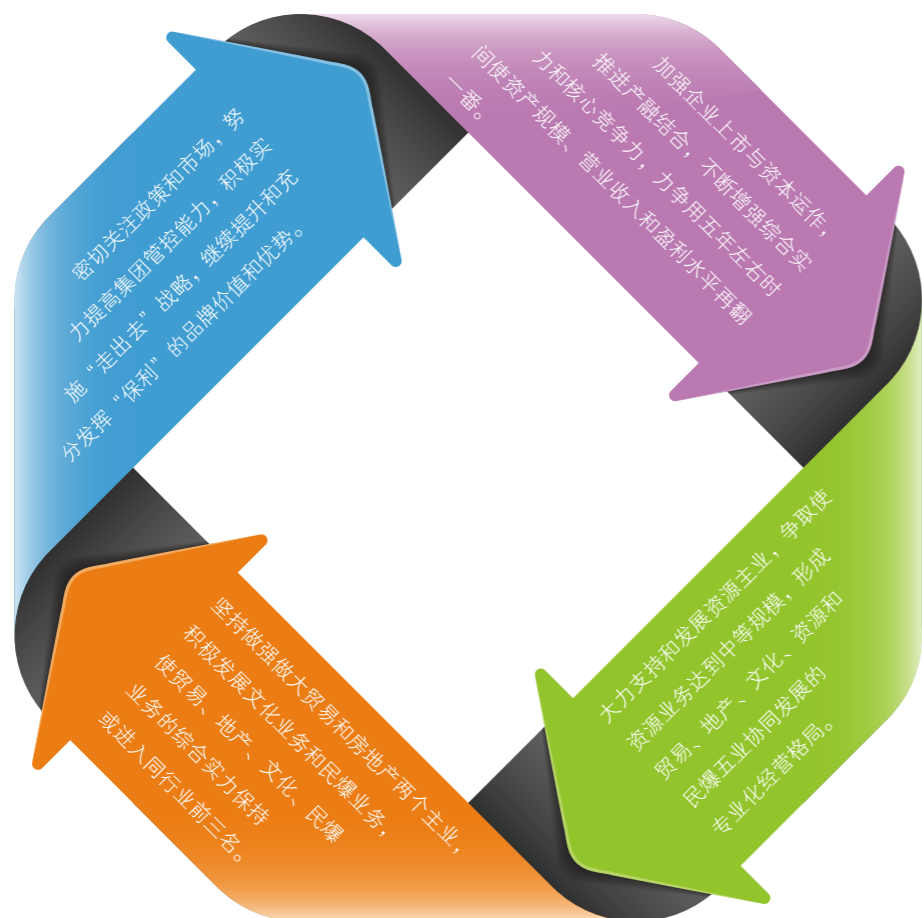
- 12 —— 发展战略
- 13 —— 服务国家
- 15 —— 情系民生



## 使命责任 保国利民促发展

### (一) 发展战略

保利集团致力于发展成为在主业领域具有行业领先地位、管控能力强、国际化程度高、公司治理优良、具有高度社会责任感、具备可持续发展能力、进入世界500强的大型跨国投资控股企业集团。



### (二) 服务国家

#### 1. 贸易业务

贸易业务是国家赋予保利集团的政治使命，是集团的立业之本。保利不断加大市场开拓力度，着力推进合同履约和货源保障体系建设，加强产品研发、质量控制和成本控制，努力提高售后服务水平，圆满完成国家交办的装备出口和引进任务，连续三年被国防科工局评为“军品出口先进单位”。

2012年，军品出口签约顺利完成年度计划，首次成功打入中亚和北约国家市场，进一步拉动国内军工经济增长。进口签约完成全年计划的146%，完成重要装备引

进接装34批次，为加强我军装备现代化建设做出了应有贡献。军品进口签约额创近10年新高，重大项目执行成效显著。

2012年，海外工程承包市场开拓取得新成果。乍得盖斯大桥项目和苏丹卡法瑞大桥项目成功签约，签约额达1.2亿美元。加纳机库项目竣工交付，赞比亚市政道路项目、加纳军用机场和房建项目、苏丹法希尔公路项目按计划推进。联合葛洲坝集团与埃塞俄比亚签订复兴大坝水电项目，以军带民实现新突破。



保利科技与庞巴迪公司  
采购合同签约仪式



## 使命责任 保国利民促发展

### (二) 服务国家

#### 2. 文化守护

我国历史悠久，文化资源丰富。文化是民族智慧的结晶，是中华民族生命力和创造力的象征。保利集团一直致力于“传承创新，推动文化大发展、大繁荣”积极贡献力量，坚持把抢救流失海外文物作为企业的一项长期义举。

案例：展示艺术魅力，传承文化精髓

2012年，保利艺术中心承揽了包括江苏宜兴书画展、湖南长沙金铜佛像展、内蒙古宫廷遗珍展等在内的多项展览活动；与保利艺术博物馆联合，先后在合肥、佛山、顺德等国内20座城市举办包括兽首在内的馆藏精品展览。通过全国巡展宣传活动，让社会大众进一步了解中国历史文化的精髓，感受我国博大精深的文化魅力。



圆明园国宝展

原煤产量

605.57万吨

#### 3. 资源开发

煤炭是我国的主导能源和基础能源，有色金属是重要的基础原材料，对国民经济发展和保障国家资源、能源安全具有重要作用。保利集团利用在国内外市场积累的客户资源及渠道，积极开发煤炭、有色金属、油气等战略资源，推动国家资源战略的成功实施。

#### 煤炭投资开发

保利集团的煤炭业务主要分布在山西和新疆，现有11个煤矿项目，拥有煤炭资源量26亿吨，具有2485万吨/年的规划产能，初步形成了集焦煤开采、洗选、铁路发运于一体的运营体系。现已成为新疆哈密巴里坤矿区最大开发主体，并积极参与国家“十四”大煤炭基地规划和新疆自治区“十二五”规划，是新疆煤炭外运的主力军。2012年，保利以市场经济为导向，完成重大项目并购，积极拓展市场营销渠道，完成原煤产量605.57万吨，基建进尺3.55万米，营业收入19.64亿元。

#### 有色金属矿产资源投资开发

保利集团在新疆等地勘探开发铜锌金属等战略资源，不断扩大有色金属矿产资源产能和产量。同时，集团依托贸易业务的客户网络和国际化人才优势，在中非、印尼、坦桑尼亚等国家投资开发油气、金矿、钾矿等重要资源。2012年，集团投资开发的苏丹拜尤达金矿一期矿山建成并投入运行；与埃塞俄比亚军工集团签署矿业合作协议，成为该国唯一的中国矿产开发设备供应商与合作方；印尼北苏拉维西金矿完成了股权法律交割；津巴布韦盖卡金矿股权交割工作顺利进行。

保障性住房建筑面积为

98万平方米

### (三) 情系民生

#### 1. 房地产业务

保利集团作为央企中最大的房地产企业，始终把满足普通百姓的住房需求作为企业的首要责任，坚持以开发中低价位、中小户型的普通住宅为主。积极参与北京、上海等地的保障性安居工程建设，努力保障普通群众的住房需求。集团积极响应国家关于房地产市场的调控政策，讲政治，顾大局，正确把握央企政治责任和企业经济利益之间的关系，主动放弃北京、大连、天津等多个地块竞

拍，宁可牺牲经济利益，也不当“地王”，得到政府部门和社会各界的充分肯定。2012年，集团房地产业务新开工面积1601万平方米，竣工面积1200万平方米，运作项目201个，在建面积4827万平方米。共建设保障性住房项目15个，建筑面积98万平方米，规划11227套，连续第3年获得“中国房地产行业领导公司品牌”称号。

案例：保利嘉园



保利嘉园是保利地产响应政府号召，积极投入北京住房保障工作的代表项目。该项目占地20万平方米，总建筑面积40万平方米，为北京居民提供了27栋限价住宅和1栋廉租房。由于高质量、高标准完成了项目开发建设工作，保利地产连续两年获得了“北京市政策性住房开发建设先进单位”荣誉称号。

案例：“西山林语”（和熹会）医护养老中心



由保利集团投资建设的北京市和熹会老年公寓，总建筑面积约2.2万平方米，设有星级标准老年公寓200套，可容纳400位老人。“和熹会”建有综合门诊、999急救站、康复健身中心、娱乐活动室等基础设施；汇聚护理、老年病、康复、心理等领域中、高级医疗人才资源，为老年人提供健康咨询、会诊等服务，致力于打造以专业医疗保障为特色，以“养医结合、身心并护”为根本理念的现代化、高品质养老服务中心。

## 使命责任 保国利民促发展

### (三) 情系民生

保利集团积极开展旧城改造项目，通过科学的规划和合理的布局提升城市的形象和品位，改善居民的生活环境和居住条件，提高城市的综合竞争力。集团持续推进广州琶洲村和武汉马湖村、南湖村、红旗村、关山村的旧城改造工作，不断改善人居环境，促进土地集约利用。



武汉南湖村



武汉关山村



武汉马湖村



武汉红旗村

全年完成演出

# 3600场

### (三) 情系民生

#### 2.文化业务

保利集团抓住国家大力发展文化产业的契机，以“渠道领先、内容强势”为战略导向，不断扩充剧院院线、艺术品购销网络和电影院线等“渠道”规模，并逐步强化与之匹配的演出剧目、艺术品经营和影视制作等“内容”生产，充分发挥“渠道+内容”的联动效应，开启了文化业务跨越式发展的新篇章。



第十五届国际音乐节



第四届少数民族汇演等大型活动

#### 演出与剧院管理业务：快速布局全国市场

2012年，新接管营口鲅鱼圈、吉安、昆山、常熟、邯郸、大连达沃斯剧院6家剧院，经营管理的剧院达到29家，全年完成演出3600场。剧院工程建设咨询业务方面，全年新签署北京天桥艺术中心等7个剧院建设咨询合同，剧院建设咨询项目达25个。院线演出内容逐步形成品牌化、系列化特点，成功打造了“保利戏剧舞蹈演出季”、“打开艺术之门”和“市民音乐会”3大演出品牌。



## 使命责任 保国利民促发展

### (三) 情系民生

保利文化致力于创作推出原创剧目，原创音乐剧《三毛流浪记》累计巡演已达106场，获广东省2012年“五个一工程”奖；制作完成的原创音乐剧《钢的琴》已开始第一轮60场的巡演，为全国观众奉献经典剧目，受到社会各界的一致好评。

#### 艺术品拍卖业务：话语权和影响力进一步提升

全年共实现艺术品拍卖成交额65亿元，市场份额持续提升，占国内艺术品拍卖四强春秋大拍的市场份额由2011年的38%升至2012年的43%。



三毛流浪记剧照

#### 影业投资业务：优先布局重点区域

保利电影院线全年实现票房3.38亿元，同比增长40%，高于全国票房30%的增长速度。占全国市场份额的1.98%，同比增加0.14%。院线拥有加盟影院70家，银幕总数349块。

#### 案例：“党在我心中”国产优秀影片公益展

2012年10月，保利影业公司承办了“党在我心中”国产优秀影片公益展，为福利院老人、打工子弟学生、航天优秀工作者以及武警战士共2500余人专场放映了多部优秀国产影片。把文化惠民工作落到实处，为大众生活增添了浓厚的文化色彩。活动受到了人民网、北京电视台等20多家主流媒体的报道。



“党在我心中”国产优秀影片公益展

艺术品拍卖成交额

# 65亿元

全年生产炸药

# 14.14万吨

### (三) 情系民生

#### 3. 民爆业务

保利集团不断加强科技创新，提高产能产量，在保障基础设施工程及民生工程建设方面发挥积极作用。

并购重组，扩大产能。2012年，集团公司收购银光民爆，炸药凭照能力达到16.75万吨，业务规模跻身行业前列。全年生产炸药14.14万吨，销售14万吨，实现营业收入12.21亿元。

开拓市场，扩大销售。2012年，保利民爆和银光民爆加大客户开发力度，不断扩大市场份额。在稳步开拓国内市场的同时，努力开拓海外市场，成功进入毛里求斯、吉尔吉斯斯坦、刚果（布）等国家。







## 市场责任 创造可持续价值

### (一) 国有资产保值增值

#### 1. 完善治理

##### 公司治理

保利集团按照现代企业制度要求，建立了由集团公司党委、董事会、经理班子，国资委派驻监事会，子公司董事会、监事会、总经理、总会计师组成的法人治理结构体系，形成了集中控制、分级管理、决策科学、执行有力的管理和制衡机制，确保企业经营工作有序、高效地运行。集团制定了《董事会议事规则》和《总经理工作细则》，从制度上完善公司治理结构、规范企业管理行为。

##### 全面风险管理

保利集团积极开展全面风险管理工作。2012年，确定了集团公司风险管理工作计划和实施方案；完成集团各职能部门领导访谈，组织集团各职能部门及下属单位的风险辨识问卷填写；完成集团公司风险事件库的汇总，编写《集团公司全面风险管理手册》，有效提升了集团风险防控能力。

##### 内控体系建设

2012年，保利集团全面启动内控体系建设工作。成立内控体系建设领导小组和工作小组，建立跨部门联动工作机制，根据集团五大主业所属行业的业务流程和风险控制特点，制定包括集团公司和子公司两个层面共10套《内部控制管理手册》和《内部控制评价手册》，以及上万个内部控制措施，基本构建了覆盖全集团的内控体系，使集团业务流程不断优化，风险防范能力持续提升，实现了集团规范管理、高效运营。

### (一) 国有资产保值增值

#### 2. 管理提升

2012年，保利集团成立管理提升活动领导小组，下设办公室，并结合国务院国资委提出的13个重点领域，成立专项提升工作小组，全面推进管理提升活动。采用会议研讨、专家咨询、问卷调查、企业对标等多种方式开展自我诊断，查找企业管理短板，确定专项提升工作方案。在第一阶段工作中，集团共查找出7大类、290余项管理短板和问题；第二阶段，集团借助中介机构开展内控体系、全面风险管理等重点领域专项提升工作，固化活动成果，有力促进集团管理水平提高和经营业绩改善。

#### 案例：管理提升促发展

集团各下属企业有重点地开展管理提升工作，提高企业管控能力。

◎保利科技开展360度职工满意度调查，重新梳理现有部门职责、工作流程和权限设置，总结业务流程、管理规范和薪酬福利体系等方面存在的问题和不足，并筹划下一阶段优化提高方案。

◎保利地产采用模型法和图表法选取业内标杆企业进行对标分析，对本级、平台公司和二级公司形成34份诊断报告，初步完成风险识别、内控缺陷识别等工作。

◎保利（香港）公司开展实地考察，聘请专家现场指导，通过演讲比赛、专栏学习等活动，激发广大员工参与管理提升活动的热情。



## 市场责任 创造可持续价值

国资委经营业绩考核

# A级

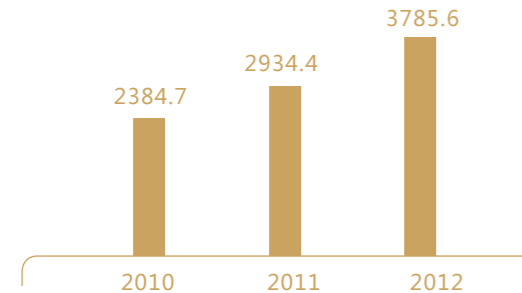
### (一) 国有资产保值增值

#### 3.良好经营业绩

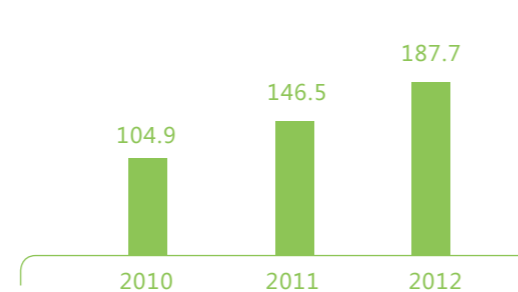
保利集团通过不断完善公司治理、调整发展战略、创新运营模式，连续第3年获得经营业绩考核A级，盈利水平持续提升，实现了国有资产保值增值。

保利集团经济绩效指标 (2010-2012)

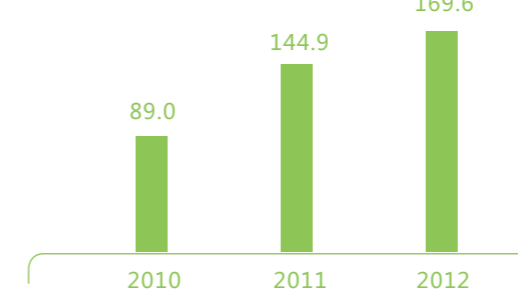
资产总额 (亿元)



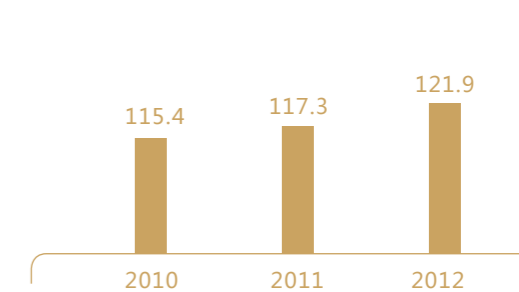
利润总额 (亿元)



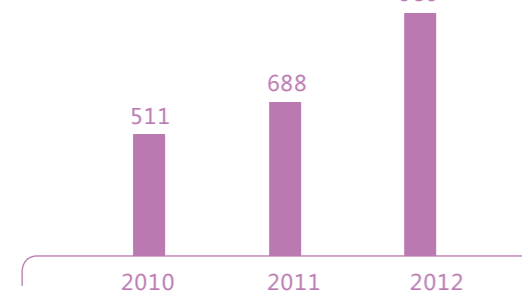
上缴税金总额(亿元)



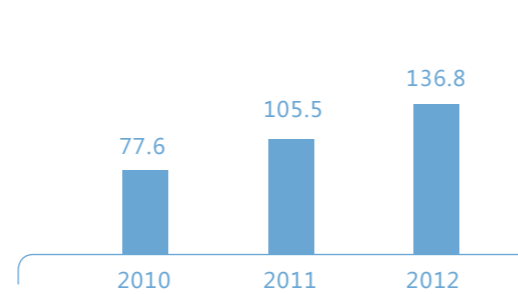
国有资产保值增值率(%)



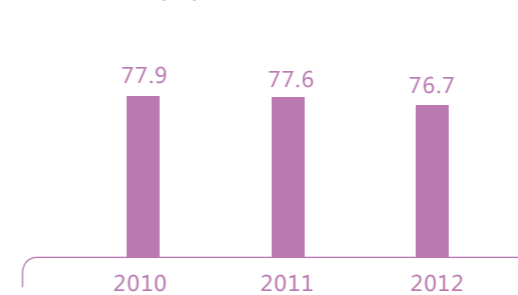
业务收入 (亿元)



净利润 (亿元)



资产负债率(%)

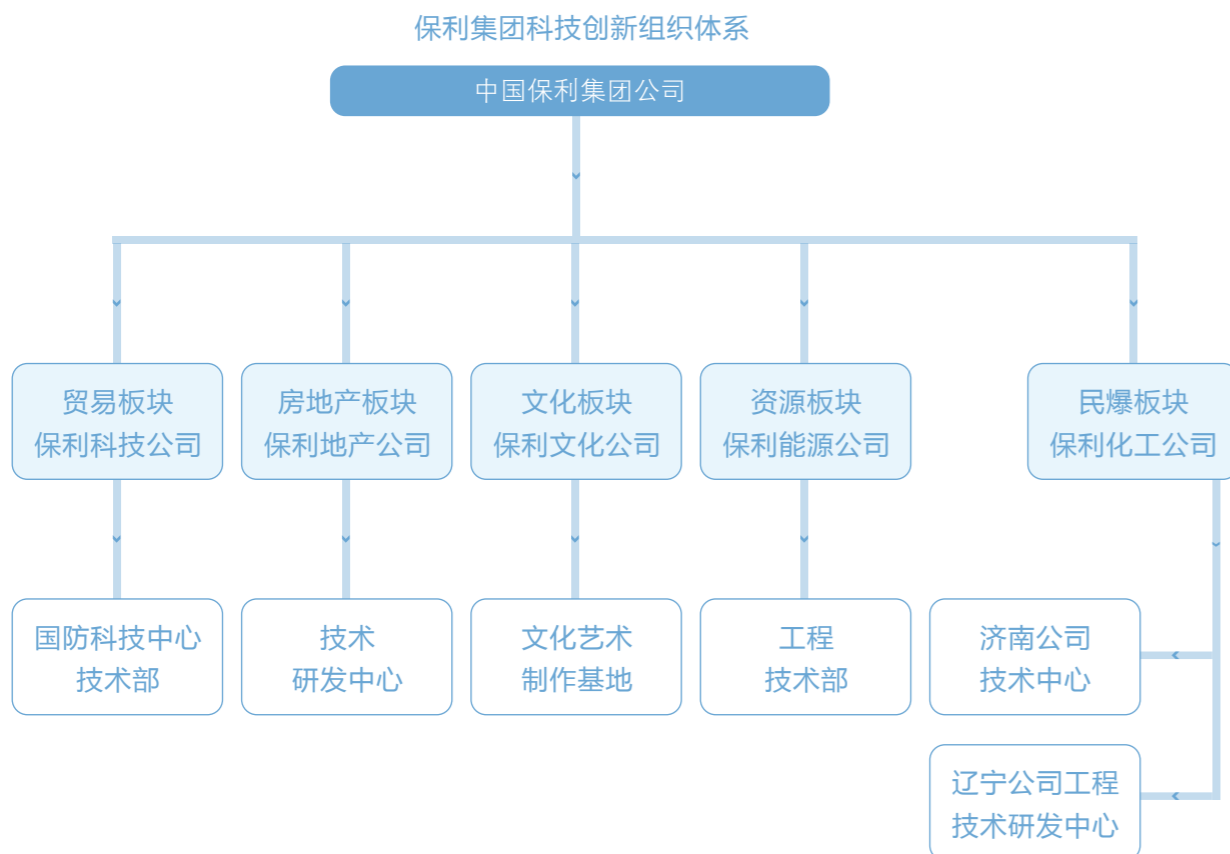


## 市场责任 创造可持续价值

### (二) 技术创新

#### 1. 创新机制

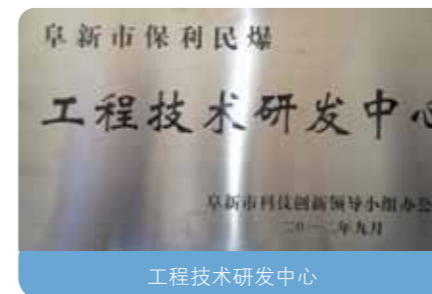
保利集团不断完善创新组织体系，形成了横向包含五大业务板块，纵向覆盖集团总部，二级企业和研发中心的创新组织体系。



### (二) 技术创新

#### 2. 创新平台

为提升科技创新和成果转化能力，保利集团不断加强同科研院所和各类企业的合作，通过成立技术联盟，共建共享实验室，技术产品合作研发等方式，打造“产、学、研”于一体的科技创新平台。



案例：保利民爆与南京理工大学建立新产品中试基地

保利民爆与南京理工大学签署“产学研中试基地”协议，建立新产品中试基地。通过该平台，双方合作开发了隔爆皮带技术。同时，保利民爆聘任南京理工大学行业专家为济南公司“环保型含能材料创新团队领军人物”，2012年，该创新团队被评为济南市优秀创新团队，成为校企合作开展科研工作，打造“产、学、研”一体化科研平台的典范。

## 市场责任 创造可持续价值

专业技术人员  
**9000人**

### (二) 技术创新

#### 3. 创新人才

保利集团通过建立健全人才引进、培养、激励机制，不断加强人才队伍建设。2012年，企业牵头与大学开办管理本科班、专业技术培训班和工程硕士培养班，为企业建立创新人才后备队伍。

截至2012年底，集团公司共有专业技术人员10750人，其中获得高级职称1053人。共有科技人才170人，其中科研开发人才53人，国家级科技人才3人（享有国务院政府特殊津贴人员）。

#### 案例：民爆大专班和民爆工程硕士培养班

保利民爆济南公司在快速发展的同时，十分注重人才的培养。从2005年开始，与安徽理工大学合作，筹办民爆技术大专班。七年来，累计开展培训500多学时，系统讲授了炸药爆炸理论、火工与烟火安全技术、化工原理等20多门课程，得到了学员的一致好评。在举办民爆技术大专班之后，民爆济南公司借鉴校企合作办学的模式，又相继举办了机电一体化大专班、会计本科班、行政与经济管理本科班和民爆工程硕士培养班，为企业培养了大批的专业技术人员，增强了企业的技术力量。



保利民爆技术工程大专班



保利民爆技术工程硕士研究生班

### (二) 技术创新

#### 4. 创新成果

保利集团及下属企业积极开展科技创新工作，取得了丰硕的创新成果。同时，加大科技成果转化力度有效，促进社会科技水平的整体提升。

#### 案例：水胶炸药硝酸甲胺生产自动控制系统

保利民爆自主研发的水胶炸药硝酸甲胺生产自动控制系统，填补了国内水胶炸药生产线领域空白，是我国现有的水胶炸药生产线领域最先进的技术。该技术于2012年3月6日通过了辽宁省国防科学技术工业办公室组织的技术鉴定，并依据此技术建设了5000吨水胶炸药生产线。



水胶炸药生产线成品包装工段

国防科技中心研发出农作物状态遥感监测与分析系统 V1.0



国防科技中心研发出 JPEG2000 格式网络视频播放器软件 V1.0



#### 案例：超短轴 4K 数字放映机镜头



保利影业自主研发的polymax 4k数字镜头，综合参数符合国际规范，达到国家技术标准，打破了国外光学企业的行业垄断。该产品的研制和推广使用，使影院设计规划不再局限于1:1.2（正负0.5）的投射标准，增加了影院规划的自由度，提高了影厅的有效座位量。成本不到进口镜头的1/5，节省了影院的投资成本。同时，这一技术为polymax巨幕系统2.0的研发奠定了基础，在光学成像方面提供了足够的技术支撑。



## 市场责任 创造可持续价值

### (三) 客户满意

#### 1. 优质产品

保利集团始终秉承“心系客户，质量为先”的理念，不断完善产品质量管理体系，努力为客户提供优质、多元、实用的产品，最大限度满足客户需求。

案例：加大首置和首改中小户型产品供给

保利地产始终致力于为客户提供高性价比产品。2012年，公司积极响应国家号召，加大了首置和首改的中小户型产品供给，最大限度地满足普通居民住房需求。

◎加大普通商品房供给。保利地产一直坚持“中小户型普通住宅”的产品定位，积极举办“青年置业计划”、“80后房博会”等活动，助力首置首改客群置业，以保障大多数的客户需求。

◎提供中小户型产品。保利地产创新产品设计，在成都等城市推出55平方米的小两房和76平方米的小三房，得到购买者的高度认可。

#### 2. 优质服务

在贸易领域，加强产品质量和售后服务关键环节控制，推进售后服务属地化管理，售后服务保障体系进一步完善。全年完成重要装备引进接装34批次，获得军队总部机关和各军兵种用户的肯定。

在房地产领域，继续高标准、严要求为客户提供温馨服务，在全国100多个社区内推出亲情特色便民服务和针对特殊人群的关怀服务，如便民车、便民伞、社区义诊和健康免费检查等；推出会所服务，增强品牌维系能力；举办社区运动会，增进业主邻里感情；开



4008-600-048  
客户热线服务

### (三) 客户满意

通门户网站，与业主搭建沟通桥梁；开展志愿服务，创建文明和谐社区；举办社区文化活动，丰富业主生活。

在文化领域，先后协助政府举办第十五届国际音乐节、第十二届相约北京联欢活动、第四届少数民族汇演等大型活动，得到各级政府、演出院团和广大观众的一致好评。

在资源、民爆领域，以市场经济为导向，组建营销团队，利用统销优势，主动靠近市场，积极拓展客户，建立战略合作伙伴关系；提高服务意识和服务质量，建立了派驻销售员（联络员）制度。

案例：让安全看得见，让亲情感受到

2010年起，保利物业推出“让安全看得见”和“让亲情感受到”两项服务提升工程。通过优化服务流程与标准，使管理服务更直观、体验感更强，使业主更容易看到、感受到小区的规范管理和物业人员的用心服务，获得更多的满足感和安全感。此两项服务提升工程的推行，得到广大业主的一致认可，全国客户满意度从2011年的76.37%提升至2012年的76.95%。



“让安全看得见，让亲情感受到”

## 市场责任 创造可持续价值

### (四) 携手伙伴

#### 1. 战略合作

保利集团本着优势互补、互利共赢的原则，与政府机构、大型企业签订合作协议，实现资源共享，促进共同发展。

集团公司与中国兵器工业、中铁股份、中国农发、珠海振戎、冶金地质总局、中物院等建立战略合作关系，实现强强联合。科技公司联合葛洲坝集团承接埃塞俄比亚水电项目。保利地产、保利置业与万科、融创、越秀、绿地等品牌房企合作开发项目；与中国人寿、安邦保险等大型金融机构开展融资合作。



珠海振戎公司战略合作



中国冶金地质总局战略合作

### (四) 携手伙伴

#### 2. 责任采购

保利集团大力加强各企业对供应商的甄选工作，围绕诚信经营、守法合规、劳动权益、环境保护等方面，积极推动供应商管理体系建设。不断完善采购流程与机制，推行公开招标和阳光采购，杜绝暗箱操作、商业贿赂和不正当交易等行为。

#### 案例：积极推行责任采购

保利地产重视对供应链环节的管理，先后制定月报制度、回顾制度、评估制度等，建立考核机制。在选择供应商时，保利地产严格要求供应商的产品生产、供货及服务能力。同时，对供应商进行实地考察，深入了解其生产理念、流程的外部影响，员工的工作及生活状况和对企业的满意度等，综合选定具备社会责任感的企业作为公司的合格供应商。





保利集团建立健全守法合规制度，确保企业持续稳健发展；完善安全生产管理体系，加大安全生产投入，保障企业安全运营；维护员工权益，助力员工发展，稳固企业人才之基；投身社会公益事业，竭诚回报社会。

## 社会责任 共建美好新家园

## SOCIAL RESPONSIBILITY



- 36 —— (一) 守法合规
- 38 —— (二) 安全生产
- 41 —— (三) 员工发展
- 46 —— (四) 社会公益



## 社会责任 共建美好新家园

### (一) 守法合规

保利集团严格遵守国家法律法规要求，坚持依法合规经营。秉承诚信经营、公平竞争的理念，反对任何形式的不正当竞争和商业贿赂行为；扎实做好法制建设工作，提升企业法律管理水平；不断完善惩治与预防腐败体系，构筑反腐倡廉长效机制。

#### 1.法制建设

2012年，集团组织召开法制工作会，全面部署未来两年法制工作。下发《集团法律工作管理办法》等六项法律风险防范制度讨论稿；邀请最高人民法院法官及国内知名律所律师开展法律业务专题培训，提高企业法律顾问专业素质和综合能力；调研学习中央企业当前先进法制工作管控模式、总法律顾问制度及法律组织机构体系建设、法律顾问人才队伍培养、法律信息化等基本情况，并结合集团实际起草《关于全面加强集团法律风险防范体系建设、提升法律管理水平有关问题的建议》，努力提升集团法制工作水平。



2012年保利集团法制工作会议

### (一) 守法合规

#### 2.反腐倡廉

2012年，保利集团修订了《集团公司党风廉政建设责任制实施办法》和《集团公司贯彻落实〈国有企业领导人员廉洁从业若干规定〉实施办法》，形成了分工明确、责任到位、考核严格的反腐倡廉工作机制。集团与各级领导干部签订党风廉政建设责任书，加强对企业领导班子和领导人员的考核；认真做好廉洁从业教育工作，加强对关键岗位人员的职业道德教育，筑牢拒腐防变的思想道德防线。2012年集团对中层以上干部任职谈话83人次，切实增强领导干部反腐倡廉的自觉性。





## 社会责任 共建美好新家园

### (二) 安全生产

保利集团深入落实“安全第一，预防为主，综合治理”的基本方针，完善安全生产制度，深化安全教育培训，实施安全应急演练，确保企业安全高效运营。

#### 1. 安全生产制度

保利集团在完善安全生产制度体系的同时，高度重视制度的落实与实施，要求各下属企业的主要负责人直接承担安全生产责任，保证安全生产经费投入，建立健全安全生产管理体系和规章制度，推进制度落实。

##### 保利科技：

制定《安全生产管理委员会工作制度》、《安全生产监督管理办法》、《军品安全运输责任书》、《安全生产事故应急预案》等一系列安全生产管理制度。基本涵盖了公司安全生产工作涉及的各个方面和环节。

##### 保利地产和保利置业：

完善安全生产监督管理、安全事故应急等相关规章制度，进一步规范企业安全生产运营；成立安全生产监督管理机构，加强安全生产的日常管理工作，坚持责任到人、各司其责。

##### 保利文化：

结合自身业务特点制定安全生产制度，如剧院公司制订出台国内首部《剧院经营管理规范》，影业公司编制《消防安全手册》，切实做到安全生产工作有法可依、有章可循。

##### 保利能源：

建立完善以“四个体系”、“一个系统”为核心的安全责任体系，即：以法人代表为首的安全责任和生产经营体系、以矿长为首的安全生产管理体系、以技术负责人为首的安全技术管理体系、以安全矿长为首的现场安全监督管理体系和以生产矿长为首的安全生产调度指挥系统。



辽宁民爆安全生产管理提升研讨会



辽宁民爆安全巡视卡

##### 保利化工：

积极开展“安全生产年”活动，各公司、各部门、各岗位分别签订安全生产责任书，使安全生产责任横向到边、纵向到底；组织专项工作组对各分、子公司进行安全生产责任目标管理考核，形成安全生产工作闭环管理。

### (二) 安全生产

#### 2. 安全培训教育

保利集团及各下属企业积极开展或参与安全培训教育活动，2012年，保利集团相关人员参加国家安监总局涉煤中央企业安全管理资格培训，顺利取得国家煤矿安全管理资格。



保利民爆辽宁公司安全文化培训

##### 案例：保利地产建立三级安全培训体系

保利地产积极开展安全宣传教育和培训，完成了从工程到项目组再到班组三个层级的安全培训体系的搭建。2012年，共举办安全讲座400余场，受教育人次达7000人次；组织安全法规学习120场，参与人数超过20000人。

负责部门：质量安全部

培训时间：不少于48小时

教育内容：国家有关的安全生产的法律法规、规章制度及安全生产基本要求、消防安全知识；本公司生产特点、事故预防和控制、重大事故案例等。

负责人：项目部项目经理

培训时间：不少于36小时

教育内容：施工工艺特点、主要设备状态的性能、安全技术规程规章，预防事故措施、劳动保护、职业安全卫生等。

负责人：班组长

培训时间：不少于24小时

教育内容：建筑岗位生产任务、特点，主要大中型机械设备安全、操作注意事项、岗位责任制、岗位操作法、安全技术规程、事故案例及预防措施、安全装置和工（器）具等。

## 社会责任 共建美好新家园

### (二) 安全生产

案例：保利文化开展安全生产宣传



北京剧院管理公司管理中心检查组开展巡检工作

保利文化设置安全生产宣传栏并及时更新内容；定期举办专题知识讲座，重点强化新员工对各类应急预案的学习和掌握；针对流动性大的岗位，制定岗前安全培训计划和上岗考核机制；以企业安全生产月和“11·9”消防宣传日为契机，联合地方消防管理部门开展形式多样的宣传培训活动。2012年，保利文化各级企业累计开展安全生产宣传及培训活动270余场次，参与员工达7000余人次。

#### 3. 安全生产应急

保利集团成立应急管理机构，制订应急预案，全方位动态掌握安全生产相关信息，确保事故及时妥善处理。

保利置业进一步完善应急管理预案，深入开展预案的培训和演练，使企业各级人员熟知应急工作职责、救援程序和应对措施，并检验、提高预案的实用性和有效性，增强应对突发事件灾难的能力。

保利文化于2012年修订和完善安全生产制度和应急预案60余份，开展应急预案演练活动，涵盖防火、防爆、紧急疏散等内容，并邀请当地消防官兵参与指导，2012年，保利文化各级企业累计开展应急预案演练近百场次，有效地推动了安全生产管理工作规范化、精细化开展。

保利财务制定《保利财务有限公司重大事项及重大突发事件应急处理预案》，设立重大事项及重大突发事件应急处置领导小组，由公司总经理担任组长，副总经理任副组长，公司各部门负责人为小组成员，积极落实安全生产应急工作。

### (三) 员工发展

保利集团秉承以人为本的理念，切实保障员工基本权益，加强员工职业技能培训，积极推进民主管理，悉心关爱员工生活，实现企业与员工共同发展，共同成长。

#### 1. 权益保护

保利集团严格遵守《中华人民共和国劳动法》、《中华人民共和国劳动合同法》等法律法规，与全体员工在平等自愿、协商一致的基础上，签订劳动合同，并为所有员工办理五险一金等各项社保和福利；积极建立员工激励机制，为员工提供有竞争力的薪酬待遇。集团尊重和维员工的各项合法权益，坚持平等雇佣制度，在招聘过程中不因年

龄、性别、民族、宗教信仰等而歧视，杜绝任何形式的强迫劳动，积极建立和谐稳定的劳动关系。

2012年，保利集团启动年金工作，确定《企业年金方案实施细则》，有效充实了多层次的养老保障体系，充分调动员工积极性，增强企业的凝聚力和竞争力。

保利集团员工基本情况统计表 (2010-2012)

指标	单位	2010年	2011年	2012年
劳动合同签订率	%	100	100	100
社会保险覆盖率	%	100	100	100
参加工会的员工比例	%	100	100	100
女性管理者比例	%	10.1	9.8	7.9
员工总数	人	25244	32752	41728



山西保利合盛煤业水灾事故应急演练



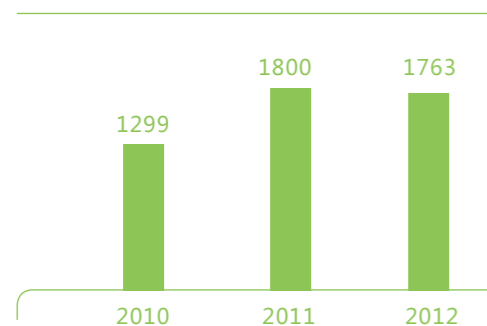
## 社会责任 共建美好新家园

### (三) 员工发展

#### 2. 员工培训

保利集团把培训作为人才开发的长期战略。重视新员工培训，使新人尽快融入公司；积极开展通用管理技能培训，提升员工职业素养；推行交互式培训，促进跨部门交叉学习和交流；加强专业培训，提升专业技能；全面开展中高管培训，探索领导力素质模型，努力实现领导力与专业能力的有效结合。

员工培训投入（万元）



#### 案例：“和你成长”新员工培训

2012年，保利地产举办了“和你成长”新员工培训，来自全国各子公司的223名新员工参加了此次培训。通过理论培训和户外拓展活动相结合的方式，增强新员工对企业文化、价值观及发展战略的了解，增强了学员团队协作能力和沟通能力，全面提升新员工职业素养与专业知识。



“和你成长”新员工培训

### (三) 员工发展

#### 案例：构造多元化培训体系，打造金融专业服务团队

保利财务公司坚持“走出去，请进来，打造专业、高效团队”原则，采用内部讲师培训、外聘专家培训和参加外部培训等方式，在员工职业生涯发展的每一个关键点，提供专业的培训内容。

#### 新员工入职培训：

制定包括礼仪、接待、信息系统、资金结算等内容的全面培训课程，使其能更快地融入工作环境、适应工作岗位。

#### 专业技能培训：

组织员工参加人民银行、财务公司、协会等机构举办的金融专业培训课程。

#### 中层管理人员培训：

组织中层管理人员参加内外部组织的各种交流培训，增强其管理和领导能力。

#### 高层管理人员培训：

组织高层管理人员参加银监会举办的金融行业高级管理人才培训课程，以及国资委、集团公司组织的高级管理干部培训课程等。

#### 3. 民主管理

保利集团不断完善工会、职工代表大会等民主管理制度，切实保障员工的知情权、参与权、表达权和监督权。坚持厂务公开制度，及时发布有关劳动报酬、工作时间及休假等职工关注的切身利益问题。

#### 案例：深化民主管理，打造活力企业

保利置业通过开展一些列民主管理实践，切实维护全体员工的民主权利，不断发挥员工的主动性和创造性，积极建设充满活力的现代企业。

◎定期召开职代会，将职代会与年度经营总结会相结合，职代会代表全程参与年度经营总结会各项重要议程，参与企业重要决策过程。

◎将公司经营决策、“三重一大”决策内容中涉及到员工切身利益的方面向员工予以公开；领导干部任用工作坚持任前公示制度，接受员工监督。

◎设立员工意见箱，完善员工利益诉求和信访举报渠道。



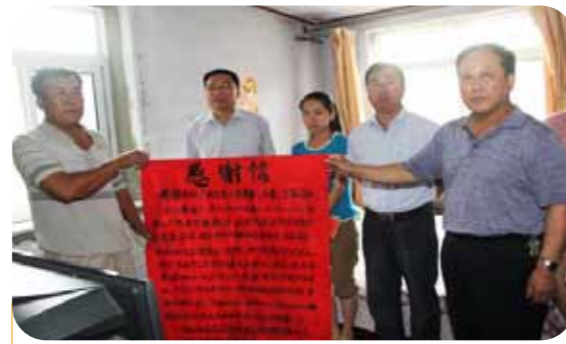
# 社会责任 共建美好新家园

困难员工帮扶投入  
**68460元**

## (三) 员工发展

### 4. 员工关爱

保利集团重视人文关怀，悉心关爱员工生活，组织开展丰富多彩的文体娱乐活动，包括员工读书征文比赛、素质拓展、体育健身、摄影比赛等，为员工营造了和谐轻松、积极健康的工作和生活环境。集团公司高度重视困难员工的工作和生活，成立职工互助基金和捐资助学基金会，大力开展“困难职工补助”、“金秋助学”等帮扶活动。2012年，集团救助困难职工172人次，帮扶投入达68460元。



民爆员工对公司的感谢信



#### 案例：情系职工，奉献爱心

保利地产所属广州富利建筑安装工程有限公司员工罗元发不幸身患癌症。重病期间，公司为其举办了“情系职工，奉献爱心”专题捐款活动，共募集善款5万多元，为这个不幸的家庭奉献保利人的一份心意。该员工因治疗无效逝世后，公司为解决其家庭困难，接受其子女来公司工作。

## (三) 员工发展



举办集体婚礼



登山活动



乒乓球选拔赛



员工趣味运动会

## 社会责任 共建美好新家园

### (四) 社会公益

保利集团在促进企业发展的同时，倾情投身社会公益事业。积极应对自然灾害，助力灾害救助和灾后重建；参与扶贫济困，带动贫困地区发展；心系民生福祉，支持科教文卫；鼓励志愿活动，弘扬志愿精神。

#### 1. 应对自然灾害

近年来，频繁发生的自然灾害造成了重大人员和财产损失。面对洪水、地震等自然灾害，保利集团积极伸出援助之手，向灾区捐款捐物，支持灾区人民重建家园。

##### 案例：响应政府号召，助力抢险救灾

2012年7月，山西省吕梁市临县发生了百年难遇的特大暴雨洪涝灾害，13个乡镇受灾极为严重。保利能源所属山西中阳荣欣焦化有限公司积极响应政府号召，向临县灾区捐款150万元，全力以赴帮助临县开展抢险救灾工作。

##### 案例：捐赠安全书籍，普及减灾知识

保利能源下属和翔公司积极响应国家和自治区提出的“防灾减灾工作要常抓不懈，减灾知识宣传进社区、进校园”要求，在哈密地区开展“中小学生安全预防与自救手册”大型捐赠公益活动，向巴里坤县中小学生捐赠科普图书《中小学生安全预防与自救手册》500本，获得了由哈密地区关心下一代工作委员会授予的“2012年捐赠图书公益活动爱心单位”。



响应政府号召，助力抢险救灾



### (四) 社会公益

#### 2. 扶贫济困

保利集团认真做好援藏援疆和定点扶贫工作，积极履行央企政治责任。实施产业援疆、文化援疆、人才援疆“三大工程”。截至2012年，保利集团已在新疆投资30亿元，缴纳税收近4亿元，有力促进了新疆地区经济和社会发展。

##### 产业援疆：

集团制定了“能源先行、地产跟进、文化助推”的援疆战略，迅速展开产业布局。2009年保利在疆建设首个能源项目——保利和翔煤矿，当年纳税1785万元；2010年产煤190万吨，纳税6190万元；2011年产煤280万吨，纳税1.08亿元，经济效益连年递增，成为巴里坤矿区煤炭资源开发的最大主体、哈密地区“疆煤外运”的主力军，连续3年成为巴里坤县纳税第一大户，促进当地经济快速发展。

##### 文化援疆：

作为率先把文化作为主业发展的中央企业，集团积极响应“以现代文化为引领”的文化兴疆战略，成功组织中国爱乐乐团进新疆、新疆油画全国行等“双引”活动，展现新疆文化风采，传承民族特色文化。

##### 人才援疆：

集团注重实施人才本土化战略，积极促进少数民族就业。其中巴里坤煤矿录用少数民族员工150人，构筑了团结和谐的民族关系；先后派出2批援疆干部赴塔城市，为当地带去新的发展理念。

##### 案例：情系西藏，支援鲁朗小镇

鲁朗小镇项目位于西藏林芝地区鲁朗国家森林公园内，项目总占地面积14.6万平方米，其中可建设面积10.9万平方米，绿地面积3.7万平方米。保利地产积极支持援藏工作，对鲁朗小镇项目进行跟踪规划。项目初步规划分三期开发，其中，首期酒店总建筑面积1.32万平方米，合计客房数100间，预计投资2.06亿元。鲁朗镇的援建工作将利于带动当地旅游业的繁荣，促进西藏经济社会发展。



鲁朗镇酒店平面图



## 社会责任 共建美好新家园

### (四) 社会公益

#### 3. 捐助科教文卫事业

自2001年起，集团公司已连续十二年内对内蒙古保利希望小学进行捐资助学活动。截至2012年，集团已为保利希望小学开展捐献爱心活动十余次，累计捐款超过100万元，有力地改善了学校办学条件、丰富了师生业余生活。

2012年，集团开展助学等公共福利性对外捐赠6.55万元，努力将希望和爱心传递给贫困学生、福利院儿童，帮助其实现读书梦。

#### 案例：2012美丽童行·大病医保慈善夜

保利文化积极利用慈善拍卖帮扶弱势群体，通过协助举办“2012美丽童行·大病医保慈善夜”慈善拍卖，募得善款818万元，全额捐赠给中华少年儿童慈善救助基金会，用于“中国乡村儿童大病医保公益基金”，为10万名农村儿童提供大病医疗保障；秋季大拍“慈善拍卖会”共为孤独症儿童筹得善款500万元。

### (四) 社会公益

#### 案例：梦想书屋

阅读课外图书是学生获取知识、拓宽视野、提高全面素质的重要途径，然而我国许多贫困地区由于资金和资源的有限性，中小學生无法阅读课外书籍，拉大了与城市学生的差距。为此，保利地产“和基金”倡导员工参与捐书活动，基金会出资筹建书屋，在全国范围内建立了16所“梦想书屋”，直接受益的学生人数达到6622人。

#### 梦想书屋学校名单

序号	学校名称	省份	学生人数	承办单位
1	武汉旧街街黄林小学	武汉	210	和基金
2	武汉旧街街王屋明德小学	武汉	250	和基金
3	武汉街街道观河小学	武汉	230	和基金
4	赫章县辅处彝族苗族乡中心小学	贵州	450	和基金
5	赫章县结构彝族苗族乡毛姑小学	贵州	426	和基金
6	赫章县平山乡后山小学	贵州	623	和基金
7	赫章县乡田坝小学	贵州	757	和基金
8	赫章县朱明乡磨角小学	贵州	394	和基金
9	河南省周口市西华县西夏亭镇曹湾小学	河南	240	和基金
10	河南省周口市西华县奉母镇中心校	河南	640	和基金
11	河南省西华县西夏亭镇庄铺小学	河南	304	和基金
12	清远市佛冈县高岗镇三江小学	广东	503	重工院
13	武汉安二程镇桐柏小学	武汉	673	武汉公司
14	番禺培智学校	广州	210	琶洲公司
15	肇庆怀集文星福利院	肇庆	105	锦汉公司
16	清远市佛冈县龙山镇下岳小学	广东	607	物业公司
合计			6622	

#### 案例：“走巷中国”

“巷”，是中国传统人居的聚居单位，反映着城市最原味的建筑形态与生活情态。为了保护城市文明发展，探寻城市文化发展脉络，唤起居民的历史记忆与情感，保利地产“和基金”发起了“走巷中国”文化公益行动。活动以专家论坛、摄影展及摄影比赛、倡议签名等形式，在全国40个城市、超过100个社区倡导对传统文化的追忆与保护，累计普及人群35万人，参与人群达2万人。活动勾起城市人对传统文化的思考，唤醒人们对于城市文明的保护意识，进一步弘扬传承中华文化。



走巷中国系列活动



“冬日阳光、爱心助学”慈善活动



捐款活动



“2012美丽童行·大病医保慈善夜”慈善拍卖活动





## 社会责任 共建美好新家园

### (四) 社会公益

#### 案例：情系神州，新疆油画全国行

2012年4月，保利能源资助646.5万元，协助新疆维吾尔自治区政府举办了“新疆油画全国行—情系神州”全国巡展活动。活动组委会邀请“中国写实画派”艾轩等50多位艺术家到新疆各地采访写生，哈孜·艾买提等30名新疆本土画家也参与采风，共创作了140多幅反映新疆风土人情、自然地理的作品，在北京、广州、新疆等地进行展览，向社会展示了一幅幅美丽生动的画卷，彰显了新疆独有的文化魅力。此次活动得到了中央和自治区领导及社会各界的高度肯定。



新疆油画全国行

### (四) 社会公益

#### 4. 志愿者服务

保利集团鼓励并引导广大员工积极参与志愿者活动，通过参加扶老助残、扶贫济困、保护环境、关注民生等志愿实践活动，弘扬志愿者精神，彰显保利集团和保利员工保国利民的使命。

#### 案例：“让每一个清晨有爱”

2012年，保利地产郑州分公司举办了LOVE行动之爱心早餐大派送活动—“让每一个清晨有爱”。保利地产的员工志愿者们中原区各企事业单位和写字楼前免费派送爱心早餐，旨在让更多的人意识到吃早餐的重要性，合理安排日常膳食，HOLD住每天的健康营养，养成健康的生活和饮食习惯。保利地产从派送早餐开始，积极散播“和者筑善”的种子，汇聚小善，成就大爱。



#### 案例：爱在春天里，保利人在行动

2012年4月，保利置业德清公司组织三十余名员工走进德清县社会福利院，为残疾儿童、弃婴送去手推车、饭桌等日用品；与老年人谈家常，捶背、揉肩，玩游戏，使鲜有新朋探望、儿女照料的他们喜逐颜开。活动中，员工们纷纷表示要持续开展义工行动，积极提供志愿服务，营造“为善、布善、播善”文化，播撒爱心种子，促进社会和谐。





保利集团不断夯实环境管理，开展节能减排，研发环保产品，倡导绿色办公，切实履行环境责任，积极推进生态文明建设，促进企业与环境共生、共融、共发展。

## 环境责任 打造可持续生态

## ENVIRONMENT RESPONSIBILITY



- 54 —— (一)环境管理
- 56 —— (二)节能减排
- 57 —— (三)环保产品
- 58 —— (四)绿色办公





## 环境责任 打造可持续生态

### (一) 环境管理

2012年，保利集团按照国家环境保护工作要求，加强环境保护机构建设，修订完善环保制度体系。同时，结合节能减排实践，持续优化节能减排业务流程。不断加大环境管理资金投入，确保节能减排设备、工艺的更新，环保产品的设计研发以及环保日常管理工作的有效开展。

#### 案例：保利能源积极开展环境管理与实践

- ◆创建“挖出地下黑色宝藏，建设地面绿色银行”环境管理模式；
- ◆将灵石县两渡镇的荒山秃岭，变成了郁郁葱葱的保利绿色生态园；
- ◆完成沁水县张峰水库等地绿化造林任务150多亩；
- ◆引进地理式一体化污水处理设备，组织职工在公司周围建立绿化带；
- ◆落实国家瓦斯抽采利用的政策措施，加大瓦斯抽放和利用，化害为利、变废为宝。

#### 案例：五年绿色发展规划

2011年，保利地产制定了企业绿色战略体系，明确了保利地产五年绿色发展规划。2012年，公司在2011年制定的五年绿色建筑发展战略的基础上，明确把绿色建筑成效纳入对各子公司的年度经营考核，并鼓励有条件的子公司在绿色建筑方面多做尝试，积累经验。2012年末，全国已有50个项目114.11万平方米面积的建筑制定了绿色建筑申报任务。广州科学城总部基地项目已成功通过国家绿色三星建筑的设计标识认证，成为保利地产第一个绿色三星建筑。武汉公司的中央公馆、公园九里等四个住宅项目也获得了绿色一星标识。

保利集团坚持开展员工环保培训，通过知识讲解，流程解析，案例分析，不断提升全体员工的环境保护意识和绿色运营能力。



保利地产建筑环保培训

### (一) 环境管理

保利集团鼓励员工参与垃圾分类、动物守护等环保公益活动，努力建设“生态和谐，美丽中国”。2012年，保利香港拍卖在首次秋拍中成功拍卖陈世英先生设计的蝴蝶胸针作品，66万港元拍卖收益全数拨捐大自然保护协会。

#### 案例：斑头雁守护活动

斑头雁作为世界上飞得最高的鸟类，由于受到自然环境恶化及人类的威胁，数量急剧减少。2012年，“和基金”深入全国社区与学校，开展“斑头雁守护”知识讲座与绘画活动，宣传对斑头雁的保护知识；并且在各地社区征集业主志愿者一同前往班德湖开展斑头雁守护行动。6月初，第一批志愿者冒着严寒与高原反应的危险，抵达班得湖，开始对斑头雁进行科学考察。7月中下旬，业主志愿者队伍前往沱沱河，开展第二期守护活动。

斑头雁  
守护活动



#### 案例：“关爱·生活，从我做起”

2012年8月，昌平保利影剧院携手昌平东关社区等5个社区，发起主题为“关爱·生活，从我做起”的废弃饮料瓶收集活动。居民将废塑料饮料瓶（含听装饮料）投放入影院指定回收站，即有机会获得观影机会一次。参与者集齐6个废饮料瓶，即可换取1张环保卡；集齐5张环保卡则可换取1张昌平保利影剧院2D\3D通看影票。通过活动的开展，进一步提升居民环保意识。

昌平保利影剧院  
“关爱·生活，  
从我做起”的环  
保公益活动





## 环境责任 打造可持续生态

### (二) 节能减排

保利集团始终秉承“绿色发展，科学发展”理念，致力清洁生产，发展循环经济，构建资源节约型和环境友好型企业。

保利集团大力开展清洁生产活动，制定制度，完善流程，更新设备与工艺，落实管理与考核，不断提升全集团绿色生产水平。2012年，全年能源消费总量同比下降1.9%，万元产值综合能耗同比下降13.5%，万元增加值综合能耗同比下降14.1%，二氧化硫排放量同比下降3.1%，化学需氧量同比上升5.5%。

#### 案例：巧用太阳能和光能，打造特色风光

新疆和翔公司矿区光能、风能资源丰富。保利能源充分利用这一优势，采用太阳能和风能互补型供电系统，路灯采用节能、高效、使用寿命长的LED灯具。通过采取光控、时控相结合的智能化管理，极大地降低了照明成本。同时，充分利用太阳能和风能这两种可再生资源，不仅没有损害和污染环境，更有效地减少常规能源的消耗，对保护戈壁荒漠脆弱的生态环境意义重大。

#### 案例：做好设备管理，落实节能减排

保利能源高度重视生产设备节能管理。针对矿井通风机、提升机、主运输皮带机、主排水泵等机电设备启动转矩大、消耗功率大等问题，在项目技改或基建煤矿选用上述设备时，统一选用变频电控，变频启动和变频运行，切实提高能源使用效率。同时对各生产矿井功率因数进行强制规定，功率因数未达90%的生产矿井必须安装无功补偿柜，以此提高功率因数，减少无功损耗。在此基础上，将国家要求淘汰和即将淘汰的高耗能设备进行更换，减少设备不生产时的空负荷运转，降低矿井用电量。

新疆和翔公司矿区太阳能和风光互补型路灯系统



### (三) 环保产品

保利集团将节能环保理念落实到企业日常经营，通过环保产品的研发与制造，为社会提供绿色、低碳、优质的产品与服务，改变大众的工作和生活方式，建设生态文明与绿色家园。



武汉保利拉菲

#### 绿色环保技术特点：

- 1.采用国家鼓励推广的新型墙材及中空玻璃等保温隔热维护建材
- 2.采用雨水收集系统，用于小区绿化、景观、浇洒道路等
- 3.全部采用预拌混凝土，减少施工过程的噪音、粉尘和废水排放

绿色环保结果：节能率62.18%



武汉保利心语

#### 绿色环保技术特点：

- 1.合理采用透水地面
- 2.采用Low-E中空玻璃等保温隔热围护建材
- 3.采用高效光源
- 4.采用雨水收集系统回收雨水用于小区绿化、景观、浇洒道路等

绿色环保结果：节能率63.82%



上海保利广场采用内通风双层呼吸式幕墙、高效节能电机机组等绿色建筑技术



深圳保利上城花园荣获中国建筑评价标识二星奖及美国 LEED-CS 金奖认证

## 环境责任 打造可持续生态

### (四) 绿色办公

保利集团始终坚持绿色、节能的办公理念，主张节约一张纸、一度电、一滴水，积极推行绿色低碳办公模式，牢固树立员工低碳环保意识。

#### 保利地产：

推广使用视频会议，全年累计达300多场次，覆盖15000人次；减少公务出行的次数，降低碳排放；在办公场所张贴绿色办公宣传标语。

#### 保利能源：

通过电子办公处理系统，减少纸张消耗；提倡打印、复印、传真纸张双面使用，做到纸张循环利用。节约照明用电，节能灯使用率100%；合理使用电器，不使用或外出时及时关闭电源。

#### 保利大厦：

积极开展节能减排活动，2012年实现节水13164吨，节水率26.33%；节电233137KWH，节电率3.92%；节热5687吉焦，节热率18.96%。

#### 保利财务：

积极开发便捷高效地网银结算系统，增加电子回单打印模块，成员企业可依据自身需要打印各种单据及对账单，降低了财务管理成本；内部奉行节俭办企业的工作作风，通过随手关灯，下班后关闭计算机电源等措施，降低电能消耗；通过内部文件电子化，纸质文件双面打印等措施，降低办公耗材费用。



保利集团坚持将落实企业国际化经营战略与履行海外社会责任相结合，秉承“守法经营、合作共赢；回报当地，带动发展”的理念，在国际化发展的过程中促进所在社区经济、社会和环境的协调发展，树立保利良好的国际企业公民形象。

## 海外责任 尽责拓展走出去

## OVERSEAS RESPONSIBILITY



- 62 —— (一) 经济贡献
- 64 —— (二) 社会贡献
- 67 —— (三) 环保贡献





## 海外责任 尽责拓展走出去

### (一) 经济贡献

保利集团积极参与企业所在国家和地区的经济建设。在非洲发展中国家，保利集团及下属企业努力为当地提供科学的管理和先进的技术，坚持依法纳税，创造就业机会，带动当地经济发展、产业升级、民生改善和社会进步。

#### 案例：带动埃塞俄比亚工业发展

保利科技大力推动埃塞俄比亚的经济建设，在能源、机械、汽车、水利等领域向该国提供电缆、塔吊、工程机械组装、重卡组装、变压器、小发动机、机床生产等数十项成套生产线技术；开展计量中心、钢铁厂、数控龙门导轨磨床等工业建设项目；建设复兴大坝水电站。对解决民众生产生活困难，促进埃塞俄比亚工业化发展起到了积极作用。



### (一) 经济贡献

#### 案例：助力毛里塔尼亚渔业开发

为合理开发利用毛里塔尼亚丰富的渔业资源，促进当地经济发展，2012年，保利科技联合中国专业渔业公司投资1亿美元，帮助毛里塔尼亚政府建设渔业加工中心以及渔产品运输、销售渠道，并向毛塔渔民免费提供152条工业级捕捞船。该项目对提高渔业加工水平、促进渔产业发展发挥了重要作用。同时，该项目可直接吸纳当地2000人就业，间接带动10000人就业，有效缓解当地就业压力，促进该国的经济和社会发展。



太阳能光伏产品技术培训

#### 案例：授人以鱼，不如授人以渔

保利科技在开展对外贸易的同时，积极为外方人员开展操作、维修等技能培训，邀请非洲部分发展中国家的骨干人才免费来华培训进修，提高其技术水平，为非洲国家的经济社会发展提供智力支持。

## 海外责任 尽责拓展走出去

### (二) 社会贡献

保利集团在国际化经营过程中，结合当地条件和企业的产品和技术优势，积极参与当地重大市政基础设施建设，援建当地民生项目，投身公益事业，帮助政府改善民生，推动社会进步。

#### 1. 援建民生项目

为解决非洲地区居民用电困难，保利科技结合当地丰富的太阳能资源，利用中国先进的光伏技术和产品，在非洲大力推进“保利点亮非洲”计划。在埃塞俄比亚、苏丹、坦桑尼亚、加纳等多个国家，为众多家庭、小学、医院、社区中心提供了上万套光伏用户系统、数十座光伏电站，让太阳能电灯第一次大规模照亮非洲千家万户，结束了当地居民世代用不上电的历史。

#### 案例：点亮非洲

2012年，保利科技在埃塞俄比亚启动了一期2.5万套农村家庭太阳能系统安装计划。该计划覆盖埃塞7个行政区、2个直辖市，28个镇、383个村庄（合作社）、25,000个农户。为使当地农户早日用上电灯，保利科技克服农户分散、交通不便、安装条件差等困难，精心组织生产，周密安排发运，加班加点进行安装，共完成了95个合作社、11223户的系统发运和安装，极大地改善了当地居民用电条件。



#### 案例：情系苏丹, 虽远必达

2012年，保利科技向苏丹提供50套光伏水泵以及重点道路光伏照明系统，并完成安装，成功解决了当地居民用电和饮水困难，方便了民众生活。

#### 保利科技其它民生援建项目

地区	项目名称
坦桑尼亚	偏远地区2所学校太阳能电站和重点道路的太阳能路灯项目
乍得	儿童游乐场光伏系统安装项目
毛里塔尼亚	重点公路太阳能路灯系统安装项目
津巴布韦	韦村镇光伏电站项目



苏丹政府评价



太阳能路灯安装



太阳能光伏水泵出水



女子中学光伏供电系统安装



## 海外责任 尽责拓展走出去

### (二) 社会贡献

#### 2. 参与市政建设

保利科技积极参与当地市政基础设施建设，为城市发展增砖添瓦。斯里兰卡内战后，当地的基础设施条件差，医疗资源短缺，患者难以得到有效救治，严重影响了斯里兰卡人民的生活。2012年，保利科技经过紧密筹划和设计研究，规划设计了斯里兰卡陆军医院，总建筑面积约115,000平方米，医院主楼设床位704张。建成后，将成为该国集教学与科研为一体，最大、最先进的医院，有效提升该国医疗科研水平，缓解民众就医困难。



斯里兰卡陆军医院项目效果图

#### 3. 投身公益事业

在海外，保利科技积极开展捐资助学等慈善公益活动。2012年，实施“爱心天使计划”，捐建坦桑尼亚孤儿院学校、住宿房屋、操场等，同时，保利科技领导和员工积极为当地儿童购买学习、体育活动用品，努力推动当地教育发展水平的提升。



向非洲儿童赠送学习用品

### (三) 环保贡献

保利集团积极履行海外环境责任，以推进可持续生态建设为己任，将“不破坏当地生态，不污染当地环境”作为企业海外经营的基本责任，积极倡导建立环境友好型社会。

#### 案例：注重环保，尊重自然

保利科技在援助斯里兰卡陆军医院规划设计中，注重对当地原生态环境的保护：不断调整优化项目设计和施工方案，以保护规划区域内两颗古树，尽最大努力维护该地原有的自然风貌。





## 附录

### (一) 未来展望



68

2012年，保利集团坚持企业经营发展和履行社会责任有机结合，创造了令人鼓舞的业绩，续写了保利事业发展新篇章。未来，保利集团将继续落实《中央企业“十二五”和谐发展战略实施纲要》，推动企业负责任运营、可持续发展。

#### 推动业务协同发展

保利集团将继续加强集团化运作，发挥整体优势，引导地产、文化、能源、民爆业务协同互动，形成合力共赢、共同发展的良好格局。加强地产业务产品创新，丰富发展模式；强化文化产业内容建设，打造演出品牌形象；推进能源资源开发，确保国家能源资源安全；加强民爆技术研究，整合民爆业务资源，提升行业地位。

#### 助力企业科学发展

保利集团将继续完善公司治理，开展管理提升工作，为企业持续健康发展提供制度保障；继续实施科技创新战略，增强自主创新能力，打造企业核心竞争优势；优化产品设计，创新服务手段，努力创造满意客户；与利益相关方深化战略合作，实现事业共创，利益共赢，价值共享。

#### 努力构建和谐社会

保利集团将继续完善守法合规体系建设，坚持诚信经营、稳健发展；加大安全生产投入力度，完善安全生产机制，确保企业安全稳定运营；更加突出“以人为本”理念，打造高素质人才队伍，促进企业和员工的共同发展；继续推动慈善公益事业，切实履行社会责任。

#### 助力生态文明建设

保利集团将继续推进环境经营，完善环境管理和环保培训制度；加大节能减排力度，推进环保产品设计和研发，强化绿色办公意识，促进企业低碳运营，为生态文明建设贡献一份力量。

#### 持续履行海外责任

保利集团坚持遵守当地法律法规，正当经营，努力树立诚信合规的企业形象；继续关注资源国的民生和社会进步，追求资源开发与环境保护和社会进步的和谐统一，支持当地社会公益事业，促进社会和谐与可持续发展。

### (二) 关键绩效表

市场绩效指标	单位	2010年	2011年	2012年
资产总额	亿元	2384.7	2934.4	3785.6
主营业务收入	亿元	511.0	688.0	988.8
利润总额	亿元	104.9	146.5	187.7
净利润	亿元	77.6	105.5	136.8
国有资产保值增值率	%	115.4	117.3	121.9
纳税总额	亿元	89.0	144.9	169.6
社会绩效指标	单位	2010年	2011年	2012年
员工总数	人	25244	32752	41728
社会保险覆盖率	%	100	100	100
劳动合同签订率	%	100	100	100
员工培训总支出	万元	1299	1800	1763
员工人均培训时长	小时	24	26	21
工会入会率	%	100	100	100
人均带薪休假天数	天	8.3	8.9	9.1
员工志愿活动人数	人	1346	1578	1645
安全生产培训覆盖率	%	93	95	97
环境绩效指标	单位	2010年	2011年	2012年
办公废弃电脑回收处理量	台	540	634	776
废弃硒鼓回收量	台	120	154	137
视频会议次数	次	1153	1365	1576

69



## 附录

### (三)《中国保利集团公司2012社会责任报告》评级报告

中国社会科学院经济学部企业社会责任研究中心（以下简称“中心”）受中国保利集团公司委托，从“中国企业社会责任报告评级专家委员会”中抽选专家组成评级小组，对《中国保利集团公司2012社会责任报告》（以下简称《报告》）进行评级。

#### 一、评级依据

中国社会科学院经济学部企业社会责任研究中心、中国企业联合会、中国石油与化学工业联合会、中国轻工业联合会、中德贸易可持续发展与企业行为规范项目、WTO经济导刊、中国企业公民委员会联合发布的《中国企业社会责任报告编写指南（CASS-CSR2.0）》，及《中国企业社会责任报告评级标准（2013）》。

#### 二、评级结论

##### 完整性（★★★★）

《报告》从“使命责任”、“市场责任”、“社会责任”、“环境责任”、“海外责任”等方面，披露了特种设备制造业核心指标的72%，完整性表现优秀。

##### 实质性（★★★★）

《报告》披露了所在行业“贯彻宏观政策”、“责任采购”、“员工权益保护”、“确保房屋住宅质量”、“绿色建筑”等关键性议题，实质性表现优秀。

##### 平衡性（★★★）

《报告》对“安全生产、环境污染事故数”等负面数据进行了披露，并简要描述责任管理中存在的问题与对策，平衡性表现一般。

##### 可比性（★★★★）

《报告》披露了19个关键绩效指标连续3年的历史数据，并对“军品出口签约额”在全国的比例进行了披露，可比性表现优秀。

##### 可读性（★★★★☆）

《报告》结构清晰，篇幅适宜，语言精练、逻辑性强；设计精美，采用了图片、数据表、流程图等多种表达方式，直观易理解，具有较好的可读性。

##### 创新性（★★★★）

《报告》单独划分章节，对“使命责任”、“海外责任”进行系统、详细的披露，突出了保国利民、惠及海外的企业履责特点，创新性表现优秀。

##### 综合评级（★★★★）

经评级小组评价，《中国保利集团公司2012社会责任报告》为四星级，是一份优秀的企业社会责任报告。

#### 三、改进建议

- 1、增加企业负面数据和负面事件的披露，提高报告的平衡性。
- 2、增加行业核心指标的披露，提高报告的完整性。

##### 评级小组

组长：WTO经济导刊副社长 殷格非

成员：上海证券交易所高级经理 杨金忠

清华大学创新与社会责任研究中心主任 邓国胜

邓国胜

评级专家委员会副主席  
中心常务副理事长

殷格非

评级小组组长  
中心理事



### (四) 指标索引

目录	中国企业社会责任报告编写指南 (CASS-CSR2.0)	页码
关于本报告	P1.1-P1.8	封二
报告目录	G1.2	01
董事长致辞	P2.1	02
总经理致辞	P2.2	03
关于保利	公司简介	P4.1-P4.4
	发展沿革	
	公司领导	
	组织架构	P4.5
	责任管理	G1.3,G2.1-G2.4,G4.1,G5.1,G6.1
使命责任 保国利民促发展	发展战略	
	服务国家	S1.5
市场责任 创造可持续价值	情系民生	REM2.9,REM2.10
	国有资产保值增值	P4.6,M1.1-M1.4,S1.6
	技术创新	M2.8-M2.10
	客户满意	M2.1-M2.2
社会责任 共建美好新家园	携手伙伴	M3.1-M3.3
	守法合规	M3.5-M3.6,S1.1-S1.3
	安全生产	S3.1-S3.4
	员工发展	S1.9,S2.1-S2.4,S2.10,S2.14-S2.15,S2.21-S2.22,S2.24,S2.28,S2.30
环境责任 打造可持续生态	社会公益	S4.2-S4.4,S4.7-S4.10,RES4.13-RES4.14
	环境管理	E1.1-E1.4,E1.6
	节能减排	E2.1-E2.2,E2.7,E2.12,E3.2-E3.3,E3.8
	环保产品	S2.16-S2.17,S2.19-S2.20,REE1.8
海外责任 尽责拓展走出去	绿色办公	E2.9-E2.11
	经济贡献	
	社会贡献	S4.12
附录	环保贡献	
	未来展望	A1
	关键绩效表	P5.1-P5.2
	评级报告	A2
	指标索引	A3
读者意见反馈	A4	



# 附录

## (五) 意见反馈表

尊敬的读者：

本报告是中国保利集团公司向社会公开发布的第二份社会责任报告，为了不断改进报告编制工作，我们特别希望倾听您的意见和建议。请您协助完成反馈意见表中提出的相关问题，并选择以下方式反馈给我们。

邮 寄：北京东城区朝阳门北大街1号新保利大厦中国保利集团公司企业发展部

您的信息

姓 名：\_\_\_\_\_

工作单位：\_\_\_\_\_

职 务：\_\_\_\_\_

联系电话：\_\_\_\_\_

传 真：\_\_\_\_\_

E-mail：\_\_\_\_\_

选择题(请在相应位置打√)

选 项	很好	较好	一般	较差	很差
1.本报告全面、准确地反映了保利集团对经济、社会、环境的重大影响?					
2.本报告对利益相关方所关心问题的回应和披露?					
3.本报告披露的信息、指标、数据清晰、准确、完整?					
4.本报告的可读性，即报告的逻辑主线、内容设计、语言文字和版式设计?					

开放性问题

1. 本报告最让您满意的方面是什么?

\_\_\_\_\_

2. 您还需要了解哪些信息?

\_\_\_\_\_

3. 您对我们今后发布社会责任报告有何建议?

\_\_\_\_\_